

Healthy people  
Healthy society  
Healthy planet

abbvie



*Hoe draagt de best-practice mee aan de value van de Code?*

**“Het doel van dit initiatief is om voor iedere adolescent met eczeem de negatieve sociale en fysieke impact te verminderen.”**

## Een pubertijd zonder ziektelast door eczeem

*als gezonde start voor de rest van het leven*

De win voor patient en maatschappij is dat adolescenten beter regie kunnen voeren over de behandeling van hun eczeem en met meer vertrouwen opgroeien tot een zelfverzekerde volwassene. Hierdoor nemen depressies, negatief zelfbeeld en angst af.

De multi-channel campagne ‘Stop Exzeem’ hebben we samen met adolescenten met eczeem, dermatologen, verpleegkundigen en patientenvereniging VMCE opgezet. Doel is om adolescenten te ondersteunen in deze levensfase en artsen een handvat te bieden om met hen in contact te blijven en zo goed mogelijk te begrijpen; met als ultiem resultaat dat adolescenten beter en eerder worden begeleid. Op platformen zoals TikTok, Instagram maar ook via een tijdschrift en de website stopexzeem.nl delen zes adolescenten hun verhalen, tips en struggles. Zorgverleners delen hun expertise, geven tips en bieden perspectief. Dermatologen ontvangen deze informatie via het ziekenhuis, podcasts en congressen. De inzichten worden gekoppeld aan het Nationaal Eczeem Plan die de kwaliteit van zorg uniform en landelijk verbetert.



Healthy people  
Healthy society  
Healthy planet

AMGEN®



*Hoe draagt de best-practice mee aan de value van de Code?*

**“Door dit programma kan met de inzet van apps, de data en de inzichten uit de data meer passende en gepersonaliseerde zorg gegeven worden.”**

## Digitale biomarker voor longkankerpatiënten

*een samenwerking tussen Amgen, Orikami, patiënten en vele anderen*

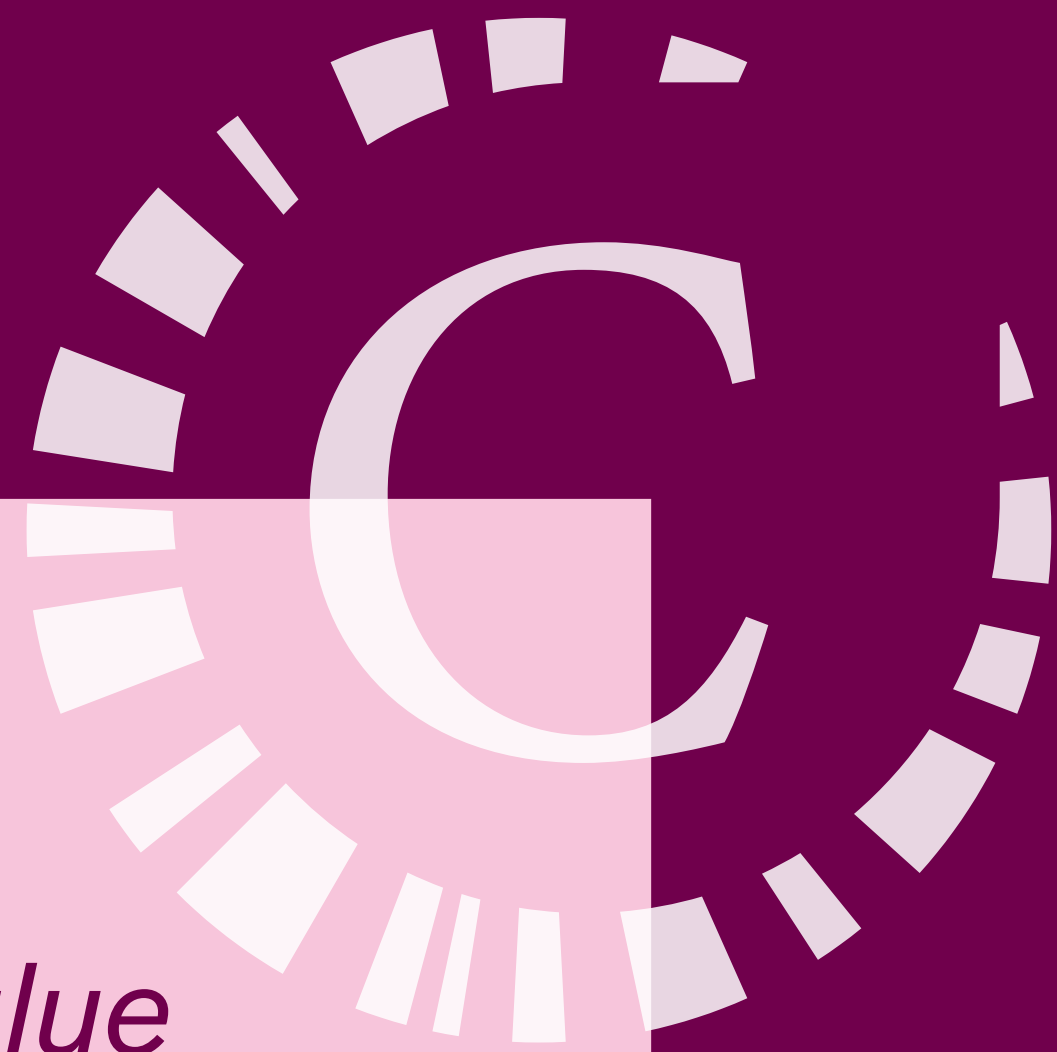
De digitale biomarker draagt bij aan de optimale behandeling van longkankerpatiënten.

Een goede kwaliteit van leven is voor iedereen belangrijk, maar vooral voor kankerpatiënten. Helaas blijkt dat longkankerpatiënten vaak over- of onderbehandeld worden. Het resultaat: een onevenwichtige verhouding tussen de effectiviteit van de behandeling en de kwaliteit van leven. In een 3-jarig programma wordt een digitale biomarker ontwikkeld om de kwetsbaarheid en veerkracht van longkankerpatiënten tijdens een behandeling te kunnen monitoren. Via een app op de mobiele telefoon van patiënten kunnen zij op afstand worden gevolgd en is deze informatie een goed uitgangspunt om in de behandelkamer samen beslissingen te maken over het behandelplan.



Orikami  
personalized  
healthcare

Healthy people  
Healthy society  
Healthy planet



*How does this project add value to the Code?*

**“To identify treatable traits and innovative personalized therapeutic strategies to both prevent progression of early stage damage and to reverse established lung damage by stimulating repair.”**

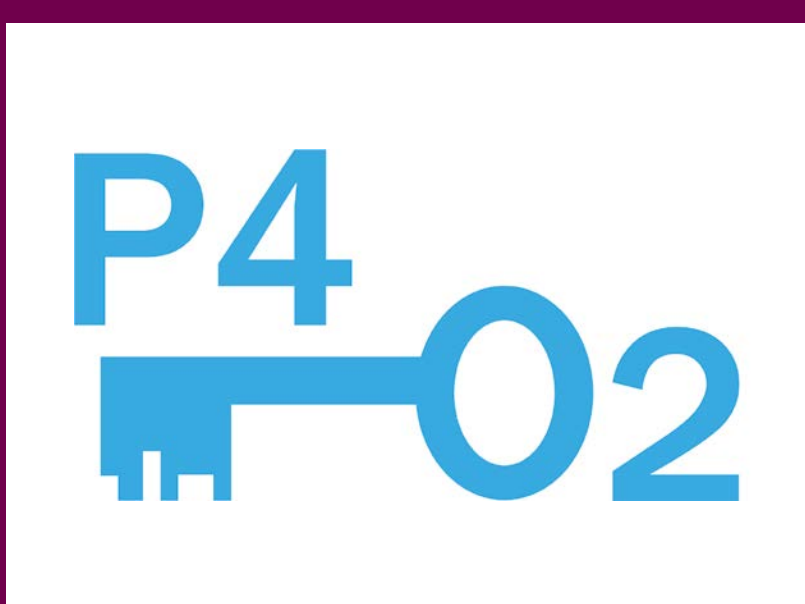
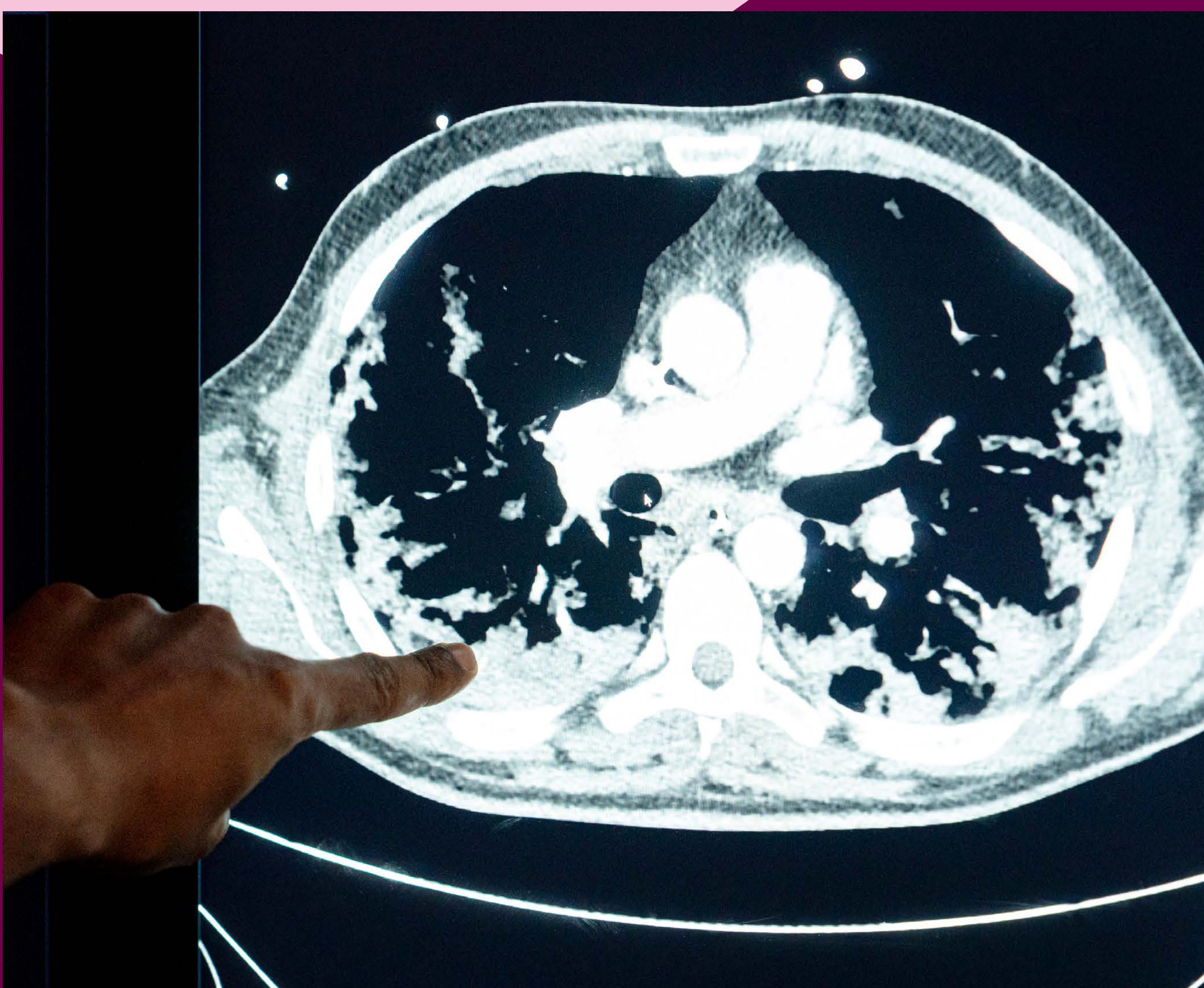
## P4O2 (Precision Medicine for more Oxygen)

*Social contract:*

*The P4O2 program empowers fundamental improvements in quality of life, perspectives and societal participation of patients with chronic lung diseases by 2030.*

**P4O2 is a national multidisciplinary collaborative program to innovate, reinforce and display the current know-how and physical infrastructure for biomarker and data acquisition, storage and analysis.**

**The program will develop and combine cutting edge imaging with analysis of different human materials (tissues, cells, blood samples, exhaled air) and participant reported outcomes, to develop tailored strategies for prevention and treatment of individual subjects. With our combined effort, we aim to integrate traditional phenotypic data (e.g. demographics and lung physiology) with analysis of innovative biomarkers (e.g. molecular/microscopic imaging, radiomics, [epi]genomics, proteomics, metabolomics).**



Healthy people  
Healthy society  
Healthy planet



*How does this project add value to the Code?*

**“To improve the positioning of novel pharmacological agents in the treatment landscape of difficult to treat depression using biomarkers, functionality markers, and big data. This will be done by federated learning.”**

## NDTD

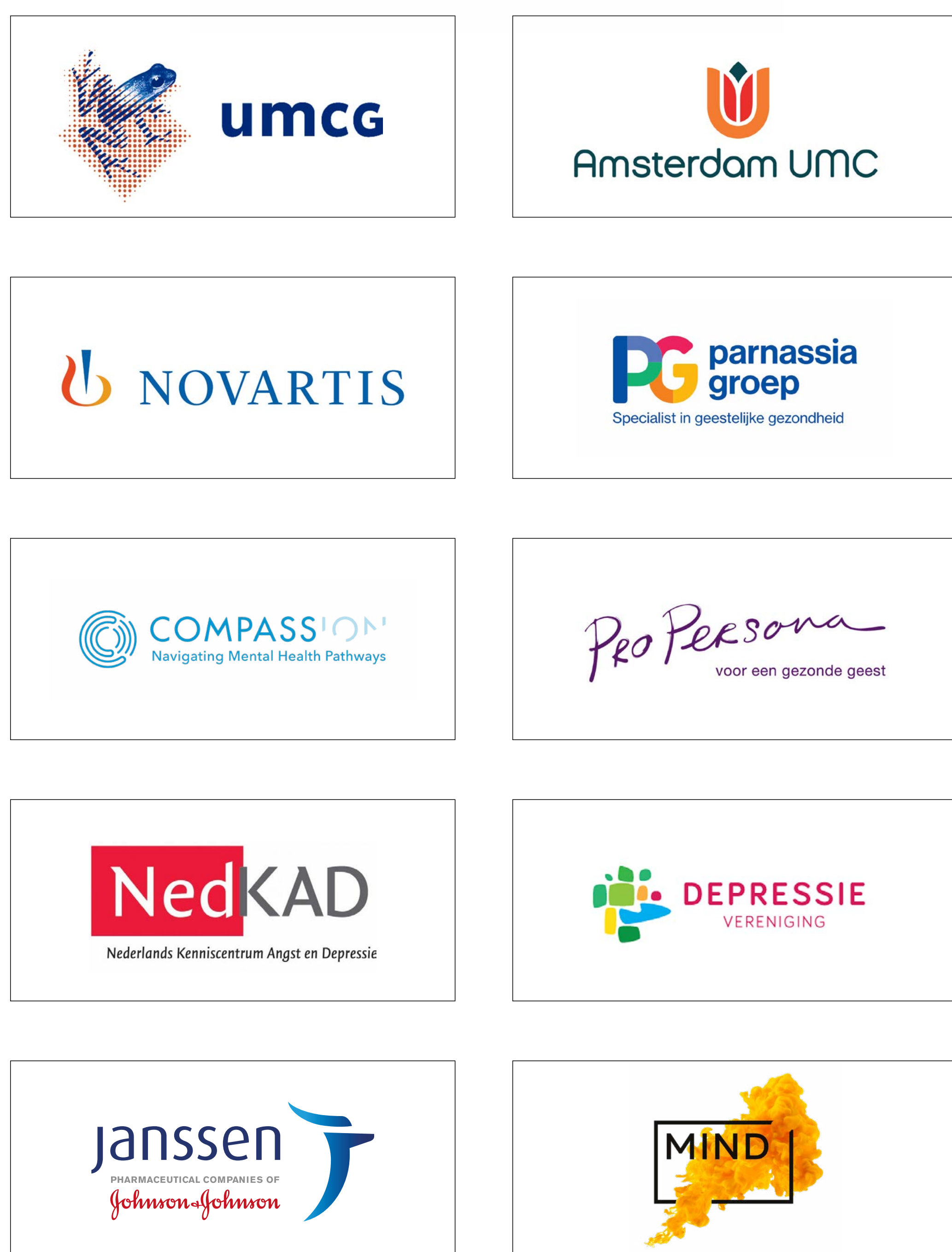
*Netherlands Network Difficult-to-Treat Depression*

This project brings added value to the table for patients in need of better treatment options. Furthermore, the project is innovative because one work package is fully dedicated on federated learning to better learn from data in the Real World and act upon it, as well as answers research questions in real-time. The results of the project will be used to train, teach and develop better treatment strategies for patients in need.

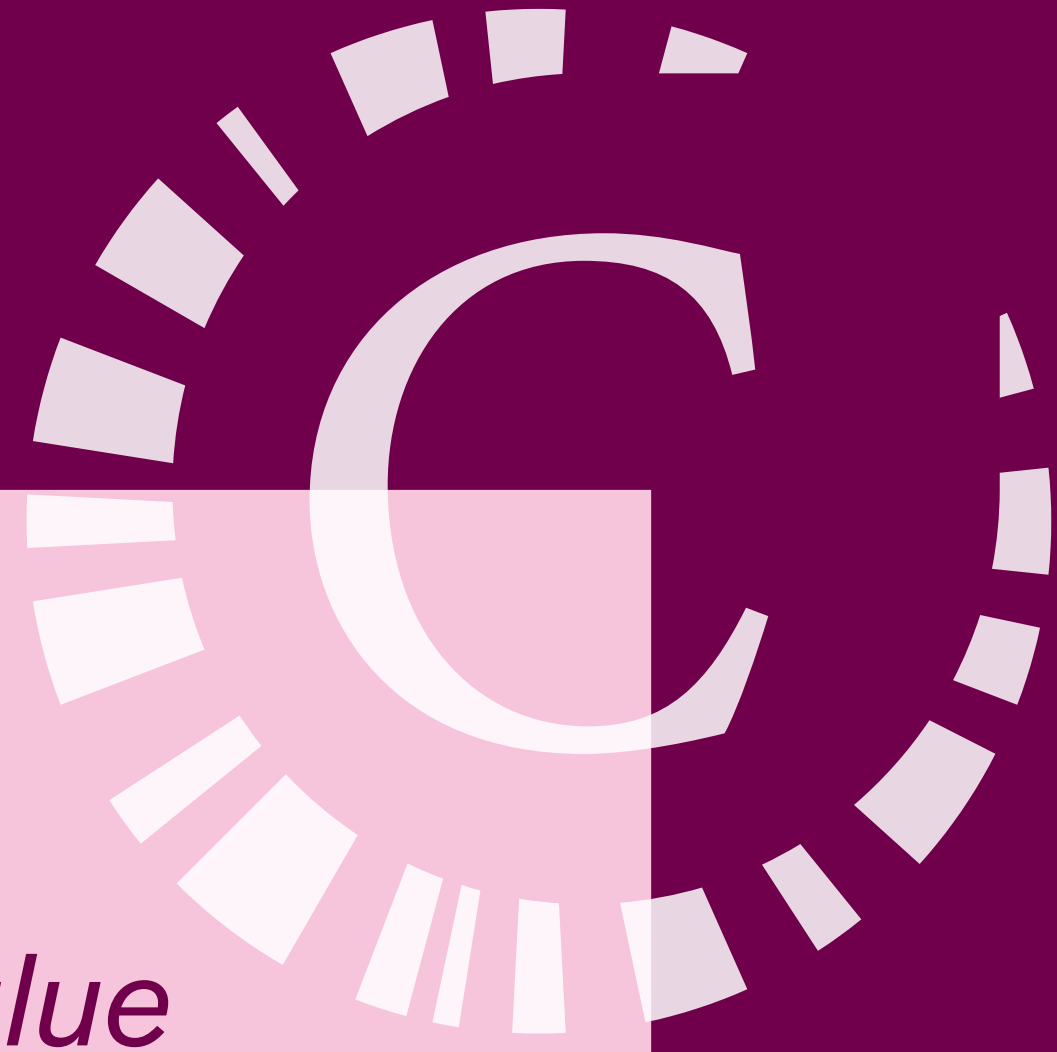
*Social contract:*

- 1. Provides important insights to advance the treatment of DTD.*
- 2. More effective treatment reduces the proportion of individuals living with chronic depression, and lifelong disability.*
- 3. Leads to a considerable reduction in healthcare utilization*
- 4. Significant increase in societal participation, reducing the economic burden for the society.*

## NDTD

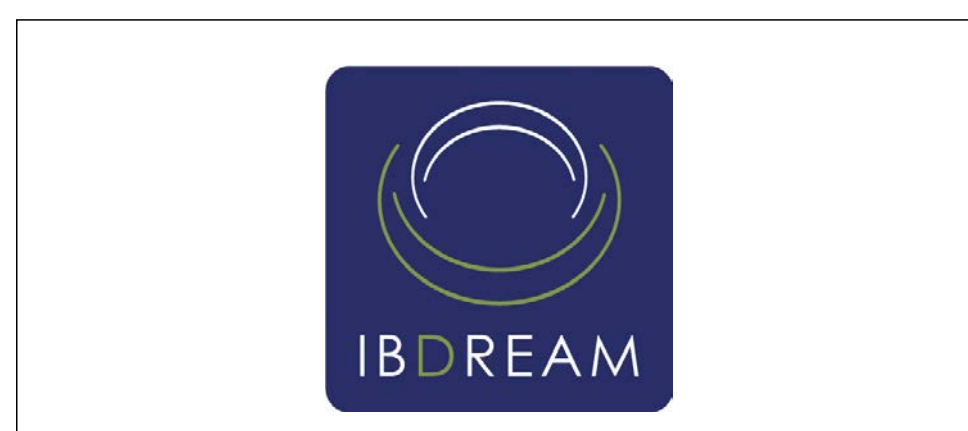


Healthy people  
Healthy society  
Healthy planet



*How does this project add value to the Code?*

**“Aim to set up the first IBD federated learning infrastructure.”**



## FRESH

*Federated data dRiven dEcision Support for croHn's disease*

This project is innovative because it uses a federated learning strategy to learn from data at multiple hospitals or institutes without compromising the privacy of CD patients in these centers. The model that is learned from this federated system will then be able to be applied to all CD patients in the Netherlands and will be presented in a user-friendly manner.

- Build a unique national health data infrastructure: selection of the optimal treatment for every CD patient.
- To learn from data at local hospital systems and remote monitoring platforms, without compromising the privacy of patients and without transferring data,

This infrastructure will be connected to all systems used in routine care that capture structured outcomes sets for CD, resulting in a health outcome dataset (including clinical and patient reported outcomes) of 15000 IBD patients (17% of the Dutch population).

### *Social contract:*

- 1. Patients to make informed decisions on treatment selection,*
- 2. IBD physicians to better recommend treatment to individual patients,*
- 3. Treatment delay and disease progression and serial drug changes for especially*

*those groups that are underrepresented in conventional clinical trials. The societal impact will be that these patients will benefit from a higher quality of life (QoL) due to reduction in medicine changes, and fewer side effects.*

Healthy people  
Healthy society  
Healthy planet



Hoe draagt de best-practice mee aan de value van de Code?

- Behandeling op maat
- Passende zorg
- Preventie
- Maatschappelijke verantwoordelijkheid

## ABOARD

*Samen alzheimer stoppen voor het start*

*De missie van ABOARD is om een vliegende start te maken met behandeling op maat (personalized medicine) voor alzheimer, door alle voorbereidingen te treffen voor effectieve, patiënt-geregisseerde diagnose, predictie en preventie.*

*Burgers, patiënten en naasten voelen zich gesteund en zijn meer in regie.*

ABOARD is een groot onderzoeksproject waarin private en publiek partners hun krachten bundelen. Het doel van ABOARD (A Personalized Medicine Approach for Alzheimer's Disease) is om voorbereidingen te treffen voor een toekomst waarin we de ziekte van Alzheimer stoppen, nog vóór de start. Dit gebeurt onder andere door het mogelijk maken van verbeterde diagnostiek.

Ook is er focus op preventie door het vergroten van het bewustzijn rondom dementie. Partners uit de gehele kennisketen werken samen: van universiteiten tot zorg- en kennisinstellingen, maatschappelijke organisaties en geneesmiddelenbedrijven.



Healthy people  
Healthy society  
Healthy planet

sanofi

*How does this project add value to the Code?*

**“The complexity of the regulations and processes of digital healthcare innovation has prompted Sanofi to organize the eHealth Debate. By bringing together developers, investors and healthcare innovators from all parties involved, we facilitate information exchange and discussion.”**

## eHealth Debate

*Offering a roadmap for developers and startups to successfully launch, implement and scaling up innovative eHealth solutions.*

To keep healthcare accessible, affordable and sustainable, the need for innovation is greater than ever. Developments are moving at lightning speed, but due to a complex healthcare landscape, successfully launching and scaling up digital healthcare innovations is complicated.

In collaboration with the National eHealth Living Lab (NeLL), Sanofi organized three debates on the organization and financing of eHealth and Integrated Care solutions. Developers and experts discuss the opportunities and barriers of digital healthcare innovation in all development phases.



Healthy people  
Healthy society  
Healthy planet



*Hoe draagt de best-practice mee aan de value van de Code?*

**“Nieuwe behandel-  
mogelijkheden voor  
patiënten met kanker  
dankzij DRUP.”**



## DRUP

*Bestaande geneesmiddelen breder toepasbaar*

De landelijke DRUP studie (Drug Rediscovery Protocol) onderzoekt of bestaande kankermedicijnen die zijn goedgekeurd voor gebruik bij patiënten met specifieke genetische tumortypes ook kunnen werken bij andere patiënten.

In de DRUP-studie slaan onder andere behandelaars, Hartwig Medical Foundation, verzekeraars, het Zorginstituut en geneesmiddelenbedrijven de handen ineen om te onderzoeken of bestaande kankergeneesmiddelen ook op andere indicaties ingezet kunnen worden.

Patiënten met kanker voor wie geen behandelingen meer beschikbaar zijn, krijgen in deze studie geneesmiddelen die voor andere tumorsoorten al op de markt zijn.

Ook de financiering is vernieuwend; de geneesmiddelkosten, en daarmee de risico's, worden verdeeld tussen de fabrikant en de zorgverzekeraars. Andere landen volgen inmiddels dit vernieuwende voorbeeld.

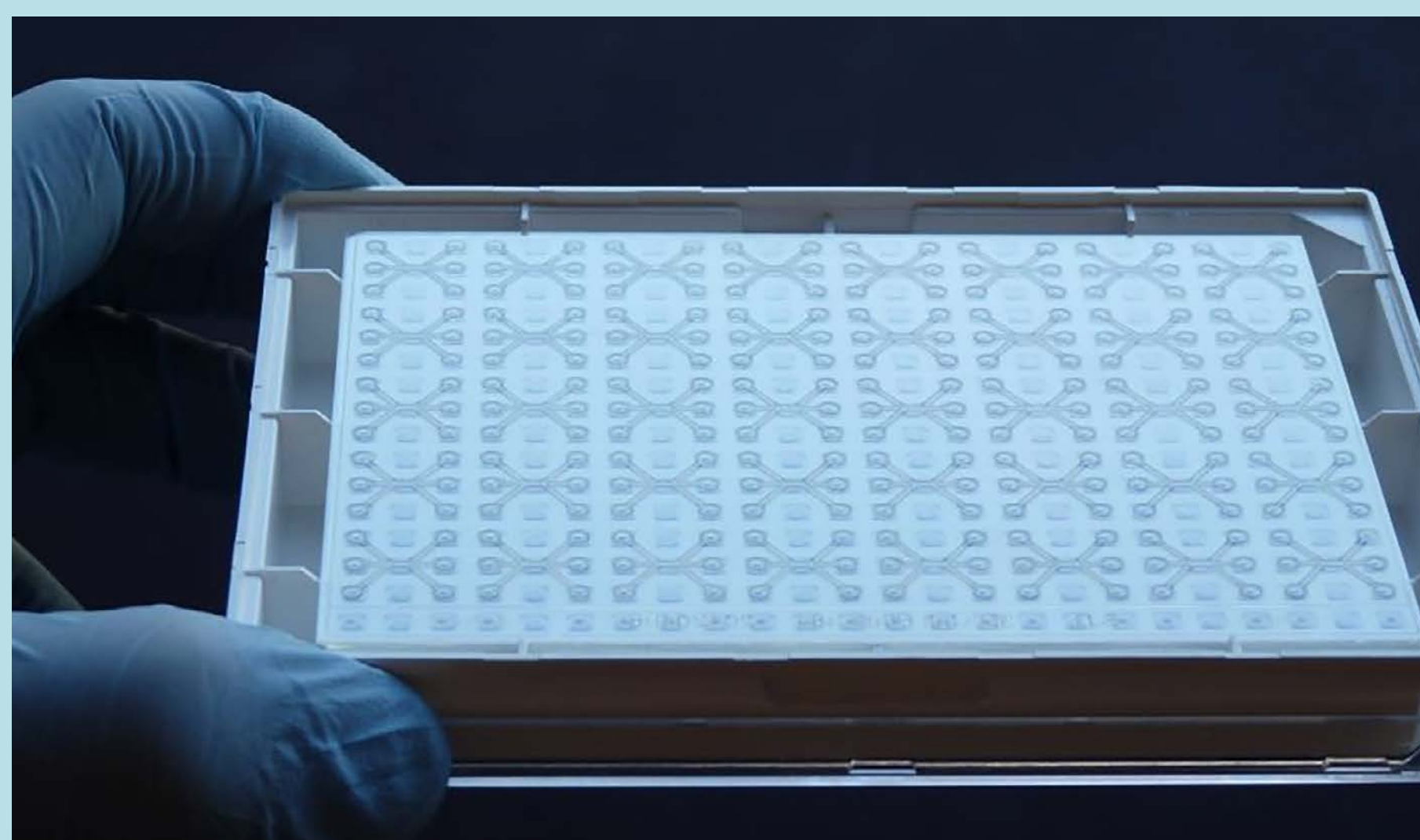


Healthy people  
Healthy society  
Healthy planet



*How does this project add value to the Code?*

**“The goal is to maximize the potential organ-on-a-chip technology to bring value to patients.”**



## Co-development of new organ-on-a-chip model between MIMETAS and Astellas Pharma

*The quick wins for patient and society: Modernization of drug discovery through comprehensive tumor modelling whilst reducing need for animal testing*

This collaboration between Japanese Astellas en Leiden-based MIMETAS started in 2016 by first experimental application of the ‘organ-on-a-chip’ technology by MIMETAS for Astellas, resulting in co-development of a new organ-in-a-chip model. The outcome was published in kidney360 (DOI: 10.34067/KID.0003622021).

In March 2023, two new collaborations have been initiated: the first one is a novel immuno-oncology model based on MIMETAS’ comprehensive tumor models. The other is pursuing further digital transformation of organ-on-a-chip and agile new model development.

**MIMETAS**  
the organ-on-a-chip company